



کلیه واحدهای ستادی و گمرکات اجرائی

با سلام،

در راستای سیستمی شدن فرآیندهای دفتر صادرات و با عنایت به اجرایی شدن «مرحله اول فرآیند سیستمی اتصال پروانه ورود موقت به اظهارنامه صادرات از محل ورود موقت متناظر به صورت آزمایشی در گمرک قزوین»، دستور فرمائید از تاریخ ابلاغ این بخشنامه، در خصوص نحوه اظهار و تشریفات «ورود موقت برای پردازش» و «صادرات از محل ورود موقت»، وفق دستورالعمل پیوست، نسبت به اجرای امر در آن گمرک اقدام نمایند. همچنین علاوه بر موارد ذکر شده در دستورالعمل پیوست، تأکید می‌گردد:

۱- به منظور ایجاد دسترسی مورد نیاز اشاره شده در دستورالعمل پیوست جهت «کنترل و تأیید قبض محصول صادراتی»، لازم است مشخصات معاون محترم امور گمرکی و مسئول محترم واحد «ورود موقت برای پردازش» آن گمرک را مطابق مفاد بخشنامه شماره ۱۴۰۱/۶۹۸۹۰۹ مورخ ۱۴۰۱/۰۵/۲۲ دفتر فناوری اطلاعات و امنیت فضای مجازی، به آن دفتر اعلام و موضوع اعطای دسترسی را پیگیری نمایند.

۲- تأیید قبض محصول ایجاد شده توسط ذینفع در حیطه اختیارات گمرک مبدأ ورود موقت مواد اولیه است. لیکن برای کالاهایی که در تولید آن ترکیبی از مواد اولیه استفاده شده و تشریفات ورود موقت مواد اولیه آنها از گمرکات مختلف صورت پذیرفته است، لازم است گمرک مبدأ ورود موقت که سهم بیشتری از مواد اولیه از طریق آن گمرک وارد شده است (مطابق کیل مصرف و ضایعات [تأیید شده] به کاررفته در تولید محصول، موضوع بخشنامه شماره ۴۲۲/۹۴/۲۳۹۲۷۶ مورخ ۱۳۹۴/۱۲/۱۲)، بدو با انجام مکاتبات مورد نیاز، تأییدیه کتبی سایر گمرکات مبدأ ورود موقت مواد اولیه به کاررفته در تولید محصول (مبنی بر مطابقت اطلاعات مندرج در قبض محصول با کیل مصرف از حیث مواد اولیه ورود موقت شده از طریق آن گمرک) را اخذ و در نهایت نسبت به تأیید قبض محصول اقدام نماید.

۳- برای کالاهایی که صادرات آنها منوط به صدور مجوز صادرات از محل ورود موقت در سامانه EPL می‌باشد (موضوع بخشنامه های منتهی به بخشنامه شماره ۱۴۰۰/۱۳۱۹۹۶۷ مورخ ۱۴۰۰/۰۹/۲۹)، علاوه بر دریافت مجوز موصوف تا اطلاع ثانوی، تنظیم اظهارنامه صادراتی محصول نیز مطابق فرآیند اخیر صورت پذیرد.

۴- قبض محصول مشتمل بر اطلاعات محصول و کل مواد اولیه استفاده شده (واردات قطعی و موقت) می‌باشد. ضمن اینکه قبض محصول باید بر اساس مواد اولیه وارداتی اظهار شده و ترخیص شده باشد و امکان تأیید قبض محصول از محل مواد اولیه اظهار شده طی یک اظهارنامه که بخشی از آن ترخیص و بخشی دیگر هنوز ترخیص نشده است وجود نخواهد داشت.



۵- برای هر محصول، صرفاً یک قبض محصول به صورت کلی تنظیم شده و بعد از تأیید آن توسط گمرک مبدأ ورود موقت، ذینفع می‌تواند برای صادرات به میزان مورد نظر، نسبت به تفکیک قبض محصول صادرات اقدام نماید. قبض های تفکیکی از قبض اصلی کسر می‌گردد و سامانه اجازه تفکیک و استفاده بیش از سقف میزان مندرج در قبض محصول به ذینفع نخواهد داد. همچنین ارتباط قبوض تفکیکی با قبض اصلی در سامانه PCM و روی اظهارنامه های مربوطه قابل رؤیت خواهد بود.

توضیح اینکه منظور از عبارت «هر محصول» صرفاً محصولات به تفکیک مندرج در فرم کیل مصرف تأیید شده می‌باشد.
۶- لازم به ذکر است اظهارنامه های ورود موقت برای پردازش باید صرفاً بر اساس قبض انبار مربوطه مورد پذیرش قرار گیرد و شایسته است تا زمان اعمال قفل سیستمی در خصوص این موارد، گمرکات مبدأ ورود موقت بر این امر توجه نموده و نظارت لازم را معمول دارند.

۷- با عنایت به الزامی بودن تنظیم اظهارنامه ارزش در زمان تنظیم اظهارنامه ورود موقت برای پردازش توسط ذینفع، دقت شود تا اظهارنامه ارزش موصوف در زمان انجام تشریفات گمرکی ورود موقت حذف نگردد.

۸- فارغ از تاریخ پروانه ورود موقت و تاریخ تنظیم و تأیید قبض محصول مطابق ضوابط جاری، لازم است گمرک مبدأ صادرات علیرغم کنترل سیستمی، در زمان انجام تشریفات صادرات محصول دقت نماید که پروانه / پروانه های ورود موقت مربوطه دارای مهلت معتبر منقضی نشده باشد.

۹- علیرغم اینکه در نظر است از اول بهمن ماه سال جاری، برای تشریفات «صادرات از محل ورود موقت» وفق فرآیند فوق الذکر قفل سیستمی اعمال گردد، کلیه صادرکنندگان مربوطه موظفند از این پس (و قبل از اعمال قفل سیستمی) در زمان انجام تشریفات ورود موقت مواد اولیه و همچنین صادرات از محل ورود موقت وفق مندرجات این بخشنامه اقدام نمایند. ذینفعانی که قبل از این تاریخ نسبت به ورود موقت اقدام نموده اند لیکن صادرات از محل پروانه های ورود موقت آنها، هنوز انجام یا تکمیل نشده است تا زمان قفل شدن فرآیند، برای تکمیل صادرات به روال قبلی مهلت خواهند داشت. بدیهی است بعد از تاریخ قفل شدن فرآیند، صادرات باقیمانده احتمالی محصول از محل پروانه ورود موقت وفق این بخشنامه بوده و چنانچه در نتیجه عدم توجه به این امر، توفقی در روند صادرات محصول تولید شده حادث گردد، مسئولیت آن متوجه صادرکننده خواهد بود.

۱۰- با عنایت به بندهای ۲-۹ و ۳-۹ بخشنامه شماره ۱۶۹/۹۷/۴۳۰۸۵۸ مورخ ۱۳۹۷/۰۴/۱۶ و از آنجا که متعاقباً ارسال اطلاعات پروانه های صادراتی از محل ورود موقت وفق این دستورالعمل به سازمانهای همجوار ذیربط صورت خواهد پذیرفت، مجدداً بر لزوم توجه صادرکنندگان به انتخاب صحیح نوع صادرات (از محل ورود موقت) در سامانه و درج شماره پروانه/ پروانه های ورود موقت بر روی اظهارنامه های صادراتی مربوطه تأکید می‌گردد.



وزارت امور اقتصاد و دارائی
گمرک جمهوری اسلامی ایران

بسمه تعالی

شماره: ۱۴۰۱/۱۳۵۳۰۰۶

تاریخ: ۱۴۰۱/۰۹/۱۴

پیوست: دارد

«ثبت سیستم اتوماسیون»

در پایان با توجه به اینکه مقرر است از اول بهمن ماه سالجاری، تشریفات «صادرات از محل ورود موقت» صرفاً وفق فرآیند موضوع این نامه صورت پذیرد و از تاریخ مذکور، قفل سیستمی لازم در این خصوص در سامانه جامع امور گمرکی اعمال گردد، شایسته است ضمن اطلاع رسانی لازم به خدمت گیرندگان ذیربط، نسبت به اجرای فرآیند مذکور نیز اقدام و تا قبل از زمان اعمال قفل سیستمی، هرگونه پیشنهاد اصلاحی در این خصوص را به دفتر صادرات اعلام نمایند. شایان ذکر می‌نماید فرآیند سیستمی مذکور رافع مسئولیت‌های کارشناسان محترم امور گمرکی نبوده، نظارت و کنترل‌های لازم وفق قوانین و مقررات مربوطه می‌بایست صورت پذیرد.

علی اکبر شامانی

مدیرکل دفتر صادرات

زهرا سبحانی پور

معاون دفتر فناوری اطلاعات و امنیت فضای مجازی



وزارت امور اقتصاد و دارائی
گمرک جمهوری اسلامی ایران

بسمه تعالی

شماره: ۱۴۰۱/۱۳۵۳۰۰۶

تاریخ: ۱۴۰۱/۹/۱۴

پیوست: دارد

«ثبت سیستم اتوماسیون»

تولید؛ دانش بنیان، اشتغال آفرین

کلیه واحدهای ستادی و گمرکات اجرائی

با سلام،

در راستای سیستمی شدن فرآیندهای دفتر صادرات و با عنایت به اجرایی شدن «مرحله اول فرآیند سیستمی اتصال پروانه ورود موقت به اظهارنامه صادرات از محل ورود موقت متناظر به صورت آزمایشی در گمرک قزوین»، دستور فرمائید از تاریخ ابلاغ این بخشنامه، در خصوص نحوه اظهار و تشریفات «ورود موقت برای پردازش» و «صادرات از محل ورود موقت»، وفق دستورالعمل پیوست، نسبت به اجرای امر در آن گمرک اقدام نمایند. همچنین علاوه بر موارد ذکر شده در دستورالعمل پیوست، تأکید می‌گردد:

- ۱- به منظور ایجاد دسترسی مورد نیاز اشاره شده در دستورالعمل پیوست جهت «کنترل و تأیید قبض محصول صادراتی»، لازم است مشخصات معاون محترم امور گمرکی و مسئول محترم واحد «ورود موقت برای پردازش» آن گمرک را مطابق مفاد بخشنامه شماره ۱۴۰۱/۶۹۸۹۰۹ مورخ ۱۴۰۱/۰۵/۲۲ دفتر فناوری اطلاعات و امنیت فضای مجازی، به آن دفتر اعلام و موضوع اعطای دسترسی را پیگیری نمایند.
- ۲- تأیید قبض محصول ایجاد شده توسط ذینفع در حیطه اختیارات گمرک مبدأ ورود موقت مواد اولیه است. لیکن برای کالاهایی که در تولید آن ترکیبی از مواد اولیه استفاده شده و تشریفات ورود موقت مواد اولیه آنها از گمرکات مختلف صورت پذیرفته است، لازم است گمرک مبدأ ورود موقت که سهم بیشتری از مواد اولیه از طریق آن گمرک وارد شده است (مطابق کیل مصرف و ضایعات [تأیید شده] به کاررفته در تولید محصول، موضوع بخشنامه شماره ۴۲۲/۹۴/۲۳۹۲۷۶ مورخ ۱۳۹۴/۱۲/۱۲)، بدو با انجام مکاتبات مورد نیاز، تأییدیه کتبی سایر گمرکات مبدأ ورود موقت مواد اولیه به کاررفته در تولید محصول (مبنی بر مطابقت اطلاعات مندرج در قبض محصول با کیل مصرف از حیث مواد اولیه ورود موقت شده از طریق آن گمرک) را اخذ و در نهایت نسبت به تأیید قبض محصول اقدام نماید.
- ۳- برای کالاهایی که صادرات آنها منوط به صدور مجوز صادرات از محل ورود موقت در سامانه EPL می‌باشد (موضوع بخشنامه های منتهی به بخشنامه شماره ۱۴۰۰/۱۳۱۹۹۶۷ مورخ ۱۴۰۰/۰۹/۲۹)، علاوه بر دریافت مجوز موصوف تا اطلاع ثانوی، تنظیم اظهارنامه صادراتی محصول نیز مطابق فرآیند اخیر صورت پذیرد.
- ۴- قبض محصول مشتمل بر اطلاعات محصول و کل مواد اولیه استفاده شده (واردات قطعی و موقت) می‌باشد. ضمن اینکه قبض محصول باید بر اساس مواد اولیه وارداتی اظهار شده و ترخیص شده باشد و امکان تأیید قبض محصول از محل مواد اولیه اظهار شده طی یک اظهارنامه که بخشی از آن ترخیص و بخشی دیگر هنوز ترخیص نشده است وجود نخواهد داشت.



- ۵- برای هر محصول، صرفاً یک قبض محصول به صورت کلی تنظیم شده و بعد از تأیید آن توسط گمرک مبدأ ورود موقت، ذینفع می تواند برای صادرات به میزان مورد نظر، نسبت به تفکیک قبض محصول صادرات اقدام نماید. قبض های تفکیکی از قبض اصلی کسر می گردد و سامانه اجازه تفکیک و استفاده بیش از سقف میزان مندرج در قبض محصول به ذینفع نخواهد داد. همچنین ارتباط قبوض تفکیکی با قبض اصلی در سامانه PCM و روی اظهارنامه های مربوطه قابل رؤیت خواهد بود.
- توضیح اینکه منظور از عبارت «هر محصول» صرفاً محصولات به تفکیک مندرج در فرم کیل مصرف تأیید شده می باشد.
- ۶- لازم به ذکر است اظهارنامه های ورود موقت برای پردازش باید صرفاً بر اساس قبض انبار مربوطه مورد پذیرش قرار گیرد و شایسته است تا زمان اعمال قفل سیستمی در خصوص این موارد، گمرکات مبدأ ورود موقت بر این امر توجه نموده و نظارت لازم را معمول دارند.
- ۷- با عنایت به الزامی بودن تنظیم اظهارنامه ارزش در زمان تنظیم اظهارنامه ورود موقت برای پردازش توسط ذینفع، دقت شود تا اظهارنامه ارزش موصوف در زمان انجام تشریفات گمرکی ورود موقت حذف نگردد.
- ۸- فارغ از تاریخ پروانه ورود موقت و تاریخ تنظیم و تأیید قبض محصول مطابق ضوابط جاری، لازم است گمرک مبدأ صادرات علیرغم کنترل سیستمی، در زمان انجام تشریفات صادرات محصول دقت نماید که پروانه / پروانه های ورود موقت مربوطه دارای مهلت معتبر منقضی نشده باشد.
- ۹- علیرغم اینکه در نظراست از اول بهمن ماه سالجاری، برای تشریفات «صادرات از محل ورود موقت» وفق فرآیند فوق الذکر قفل سیستمی اعمال گردد، کلیه صادرکنندگان مربوطه موظفند از این پس (و قبل از اعمال قفل سیستمی) در زمان انجام تشریفات ورود موقت مواد اولیه و همچنین صادرات از محل ورود موقت وفق مندرجات این بخشنامه اقدام نمایند. ذینفعانی که قبل از این تاریخ نسبت به ورود موقت اقدام نموده اند لیکن صادرات از محل پروانه های ورود موقت آنها، هنوز انجام یا تکمیل نشده است تا زمان قفل شدن فرآیند، برای تکمیل صادرات به روال قبلی مهلت خواهند داشت. بدیهی است بعد از تاریخ قفل شدن فرآیند، صادرات باقیمانده احتمالی محصول از محل پروانه ورود موقت وفق این بخشنامه بوده و چنانچه در نتیجه عدم توجه به این امر، توقیفی در روند صادرات محصول تولید شده حادث گردد، مسئولیت آن متوجه صادرکننده خواهد بود.
- ۱۰- با عنایت به بندهای ۲-۹ و ۳-۹ بخشنامه شماره ۱۶۹/۹۷/۴۳۰۸۵۸ مورخ ۱۳۹۷/۰۴/۱۶ و از آنجا که متعاقباً ارسال اطلاعات پروانه های صادراتی از محل ورود موقت وفق این دستورالعمل به سازمانهای همجوار ذیربط صورت خواهد پذیرفت، مجدداً بر لزوم صادرکنندگان به انتخاب صحیح نوع صادرات (از محل ورود موقت) در سامانه و درج شماره پروانه / پروانه های ورود موقت بر روی اظهارنامه های صادراتی مربوطه تأکید می گردد.



وزارت امور اقتصاد و دارائی
گمرک جمهوری اسلامی ایران

بسمه تعالی

شماره: ۱۴۰۱/۱۳۵۳۰۰۶

تاریخ: ۱۴۰۱/۹/۱۴

پیوست: دارد

«ثبت سیستم اتوماسیون»

در پایان با توجه به اینکه مقرر است از اول بهمن ماه سال جاری، تشریفات «صادرات از محل ورود موقت» صرفاً وفق فرآیند موضوع این نامه صورت پذیرد و از تاریخ مذکور، قفل سیستمی لازم در این خصوص در سامانه جامع امور گمرکی اعمال گردد، شایسته است ضمن اطلاع رسانی لازم به خدمت گیرندگان ذیربط، نسبت به اجرای فرآیند مذکور نیز اقدام و تا قبل از زمان اعمال قفل سیستمی، هرگونه پیشنهاد اصلاحی در این خصوص را به دفتر صادرات اعلام نمایند. شایان ذکر می‌نماید فرآیند سیستمی مذکور رافع مسئولیت‌های کارشناسان محترم امور گمرکی نبوده، نظارت و کنترل‌های لازم وفق قوانین و مقررات مربوطه می‌بایست صورت پذیرد.

علی اکبر شامانی
مدیر کل دفتر صادرات

زهرا سبحانی پور
معاون دفتر فناوری اطلاعات و امنیت فضای مجازی



گمرک جمهوری اسلامی ایران

آموزش فرآیند اتصال ورود موقت به صادرات



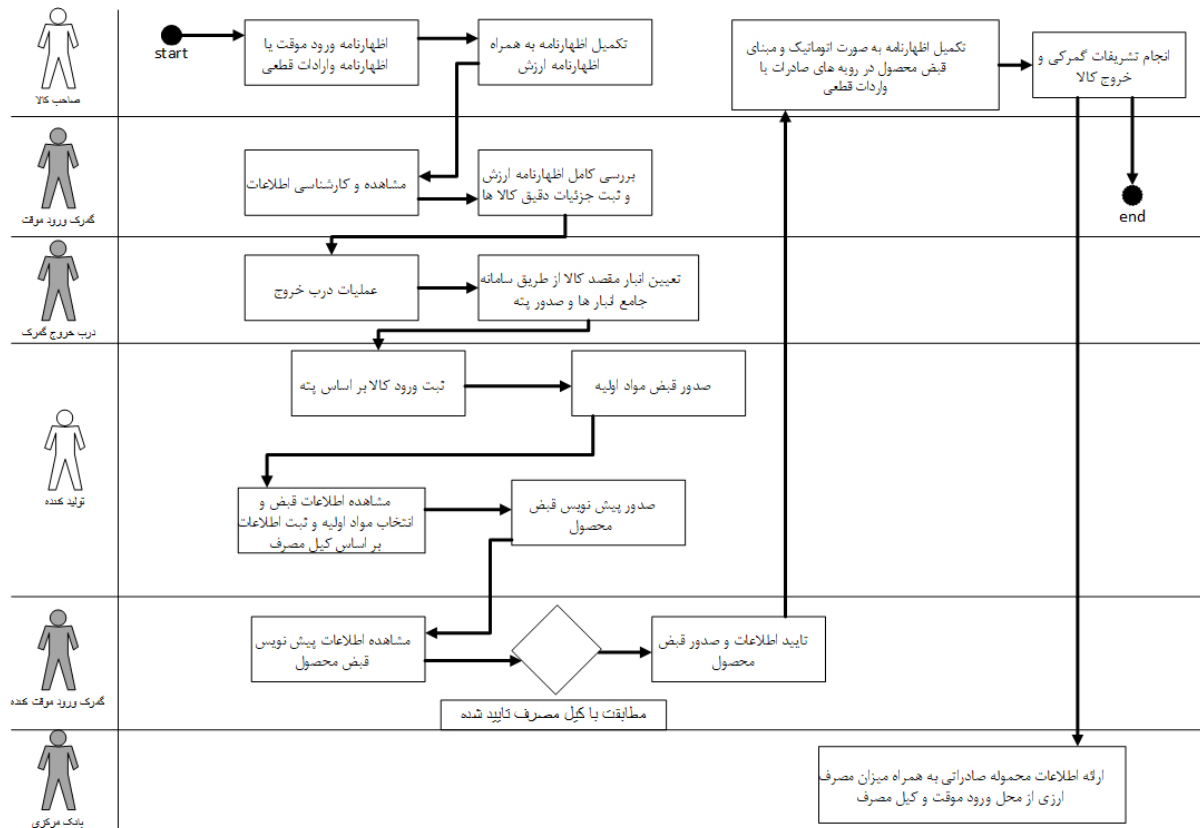


آموزش فرآیند اتصال ورود موقت به صادرات

فهرست

۲	فلوچارت کلی فرآیند ورود موقت به صادرات
۳	نحوه اجرای کلی فرآیند ورود موقت به صادرات
۵	مراحل اجرایی در سامانه مدیریت کالا و خدمات پس از ترخیص
۵	دریافت قبض مواد اولیه از محل ورود موقت یا واردات قطعی
۷	دسترسی به اطلاعات قبض امواد اولیه و قبض محصول
۸	مراحل ثبت قبض محصول و پیشنویس مجوز صادرات
۸	ثبت اطلاعات محصول تولیدی و میزان تولید و دریافت قبض محصول
۱۷	کارتابل بررسی وضعیت قبض محصول
۲۲	تکمیل اظهارنامه صادراتی از محل قبض محصول

فلوچارت کلی فرآیند ورود موقت به صادرات



ارقه اطلاعات محموله صادراتی به همراه میزان مصرف
ارزی از محل ورود موقت و کیل مصرف

نحوه اجرای ارتباط ورود موقت به صادرات کالا

مرحله اول - صاحب کالا:

تنظیم اظهارنامه ورود موقت / واردات قطعی و اظهارنامه ارزش به همراه جزییات دقیق کالا ثبت دقیق اطلاعات وزن ، واحد ، ارزش و تعداد هر ردیف اظهارنامه ارزش.

- دقت شود معیار بررسی کیل مصرف و کنترل های تسویه بر مبنای اطلاعات ثبت شده در ورود موقت / استرداد حقوق ورودی ماده ۶۶ می باشد.

مرحله دوم - گمرک ورود موقت یا واردات قطعی:

-کنترل دقیق تشریفات گمرکی و کنترل دقیق اظهارنامه ارزش و تطبیق با اطلاعات فاکتور و ارزیابی کالا.
-کالاهای مواد اولیه باید به تفکیک در ردیف های مجزای اظهارنامه ارزش ثبت شوند.

مرحله سوم - درب خروج گمرک ورود موقت یا واردات قطعی:

-انجام تشریفات درب خروج
-تعیین مقصد کالای ورود موقت مانند کالای واردات قطعی با استعلام از سامانه جامع انبارها
-صدور پته عبور به ازای محموله مواد اولیه خارج شده از محل پروانه ورود موقت / واردات قطعی

مرحله چهارم - تولید کننده:

-تولید کننده نسبت به ثبت ورود پته اقدام می نماید .
-سامانه پس از ثبت ورود پته شماره قبض مواد اولیه را به محموله اختصاص می دهد.
-اطلاعات محموله های ثبت شده در اختیار شرکت تولیدی خواهد بود.
-تولیدی موظف به ثبت اطلاعات تولید خود ، شامل محصول و تعداد محصول ، ارزش و وزن محصول و ... در سامانه می باشد.
-تولیدی موظف است اطلاعات مصرف کالای مواد اولیه بر اساس کیل مصرف ابلاغی از وزارت صمت یا وزارت کشاورزی و یا پروانه بهداشت غذا و دارو حسب مورد و به ازای هر قبض محصول مواد اولیه درج نماید.
-تولید کننده میتواند در اطلاعات پیش نویس مشخص نماید که آیا کالا را خود صادر می نماید و یا صادرات توسط شخص دیگری صورت می پذیرد شخص مورد نظر می بایست از قبل در سامانه pcm ثبت نام نموده باشد.

-سامانه پس از درج اطلاعات ، پیش نویس مجوز صادرات محصول را نمایش داده و تولید کننده آن را تأیید نماید. -سامانه، پیش نویس مربوطه را به کارتابل تأیید گمرک ورود موقت کننده/ واردات قطعی ارسال می نمایند(در صورت چند گمرک ، سامانه بر اساس بیشترین میزان ارزش کالا تصمیم خواهد گرفت)

مرحله پنجم – کارتابل گمرک ورود موقت کننده یا واردات قطعی انتخاب شده برای تأیید قبض محصول صادراتی:

- کارتابل نمایندگان گمرکات مورد نظر در سامانه pcm تعریف می گردد.
- اطلاعات پیش نویس مجوز صادرات محصول به کارتابل مورد نظر ارجاع داده می شود.
- گمرک مربوطه اطلاعات را بررسی ، تشریفات قانونی را انجام و کیل مصرف ابلاغی را با اطلاعات ثبت شده کنترل می نماید.
- با تأیید نماینده گمرک ، مجوز صادرات محصول به صورت سیستمی صادر شده و در اختیار تولید کننده قرار می گیرد.

مرحله ششم – صادر کننده

- صادر کننده می بایست از طریق سامانه پنجره واحد ، شماره قبض محصول صادراتی خود را وارد نموده و سامانه پیش نویس اظهارنامه را از اطلاعات قبض محصول صادر شده تولید می نماید.
- صادر کننده سایر اطلاعات درخواستی را تنظیم و در انتها پس از تأیید ، اظهارنامه کوتاژ می گردد.
- سایر مراحل صادرات به مانند گذشته در این فاز صورت می پذیرد.

ملاحظات مهم:

- امکان واگذاری مواد اولیه از ورود موقت کننده/ واردات قطعی به تولید کننده و نیز واگذاری مجوز صادرات محصول از تولید کننده به صادر کننده در سامانه pcm میسر می باشد.
- گمرکات اجرایی موظف به آموزش و همکاری با تولید کنندگان و پیگیری حل مشکلات احتمالی در این خصوص خواهند بود.

مراحل اجرایی در سامانه مدیریت کالا و خدمات پس از ترخیص

پس از انجام تشریفات گمرکی اظهارنامه ورود موقت یا واردات قطعی ، در مرحله درب خروج می بایست در سامانه نسبت به ثبت مقصد با استعلام سرویس سامانه جامع انبار های وزارت صمت اقدام نماید .

دریافت قبض مواد اولیه از محل ورود موقت یا واردات قطعی

پس از صدور پته عبور ، پته مزبور می بایست در سامانه PCM (مدیریت کالا و خدمات پس از ترخیص) وارد شده و قبض مواد اولیه دریافت گردد. برای این منظور پس از ورود به سامانه ، منوی "ورود پته به انبار" را انتخاب نمایید تا شکل زیر نمایش داده شود .

سامانه جامع مدیریت کالا و خدمات پس از ترخیص		
		ورود پ 
		ورود پته 
بارگذاری <input type="text"/>		? راهنما

در این صفحه شماره پته خود را وارد نموده تا اطلاعات جهت ثبت نمایش داده شود .

The screenshot shows a web application interface for entering and viewing 'Pete' (پته) information. The interface is in Persian and includes several sections:

- پته** (Pete): A search bar with the value '5010025' and a 'برگردانی' (Refresh) button.
- اطلاعات پته** (Pete Information): A summary card showing:
 - شماره پته: 5010025
 - محل صدور: منطقه ویژه اقتصادی شهید رجایی
 - تاریخ صدور: 1400/11/23
 - مقصد: -
- اطلاعات حامل** (Carrier Information): A card showing:
 - پلاک: 52ع519ایران54
- اطلاعات راننده** (Driver Information): A card showing:
 - نام و نام خانوادگی: sdfa جز sdfa جز
 - شماره ملی: 0123456789
- اطلاعات کانتینرها** (Container Information): A table with columns: شماره کانتینر (Container Number), نوع کانتینر (Container Type), وزن خالص پته (Net Weight of Pete), and قفه (Cage). The table contains one row with values: 1.2, سایر (Others).
- اطلاعات کالا های پته** (Pete Goods Information): A table with columns: تعرفه کالا (Goods Tariff), شناسه یکتا کالا (Unique Goods Code), شرح کالا (Goods Description), مدل کالا (Goods Model), برند (Brand), وزن واحد کالا (کیلوگرم) (Goods Unit Weight (kg)), واحد کالا (Goods Unit), تعداد (Quantity), and وزن خالص (Net Weight). The table contains one row with values: 21950000, 0000, test, TEST, TEST, TEST, 1, عدد (Number), and an empty field.

At the bottom of the interface, there is a 'ثبت' (Save) button and a 'شماره ملی صاحب کالا را وارد نمایید' (Enter the national ID of the goods owner) field.

۱- در این صفحه می بایست اطلاعات کالاهای پته را بر اساس مقدار دقیق تخلیه شده در ثبت نمایید. لازم به ذکر است این صفحه بر اساس فرم اظهارنامه ارزش پروانه ورود موقت یا واردات قطعی نمایش داده شده و تعداد کالا بر اساس واحد کالای ثبت شده در آن پروانه نمایش و دریافت می شود .

۲- در این قسمت کد ملی صاحب کالای پروانه را وارد نموده و سپس دکمه ثبت را انتخاب نمایید.

پس از ثبت این اطلاعات ، سامانه به شما قبض محصول را تحویل داده و شما می توانید آن را از طریق منوی گزارشات قبض محصول نیز دریافت نمایید .

نکته بسیار مهم : در صورت مغایرت محتوی تخلیه کالا با اطلاعات پروانه گمرکی ، می بایست ابتدا پروانه و پته گمرک اصلاح گردد. زیرا مبنای تمامی مراحل بعدی و محاسبه کیل مصرف این اطلاعات می باشد.

دسترسی به اطلاعات قبض مواد اولیه و قبض محصول

با استفاده از منوی "گزارش موجودی بر اساس قبض" می توان اطلاعات قبض های موجود در انبار تولیدی را مشاهده نمود

سامانه جامع مدیریت کالا و خدمات پس از ترخیص

گزارش موجودی بر اساس قبض

گزارش موجودی بر اساس قبض

گزارش موجودی بر اساس قبض

کلید واژه جست و جو:

فیلتر بر اساس کد ملی صاحب کالا

فیلتر بر اساس واحد قبض

خارج شده

دانلود خروجی اکسل

موجود در انبار شما

آبایی

شماره پته	شماره قبض	شماره	HS	مدل	برند	تعداد	واحد کتا	وزن واحد کتا	وزن	کد ملی صاحب کتا	شرح کتا	وضعیت قبض
	AN78145-8		84149090			0.04	PLT	0.76	0.03	0014472619	8080	در حال استفاده
	uwi16431890837347694	GA1FQARIHT4J	21050000	TEST	TEST	0.4	عدد	1.2	0.48	0081674902	test	در حال استفاده
	uwf16441502028618749	TW78127-87875460	85171210	تست	تست	9,988.77	دستگاه	3,000,000	29,966,310,000	00	تست ورود موقت	در حال استفاده
	PR15300-21960711		01022120	dd	ee	11	بومین	22	242	00	00	در حال استفاده
	PR15300-28448757		01022120	dd	ee	11	بومین	22	242	00	00	در حال استفاده
	PR78127-46340017		20089910	dd	ee	11	بومین	22	242	0014472619	00	در حال استفاده
	PR78127-74		01022120	dd	ee	11	بومین	22	242	0081674902	00	در حال استفاده
	PR78127-99176518		20089910	dd	ee	11	بومین	22	242	0014472619	00	در حال استفاده
	PR78127-99176518		01022120	dd	ee	11	بومین	22	242	0014472619	00	در حال استفاده
	PR99999-21622250		85171210	مدل کتای محصول 1	برند کتای محصول 1	10,000	دستگاه	2	20,000	0014472619	شرح کتای محصول 1	در حال استفاده

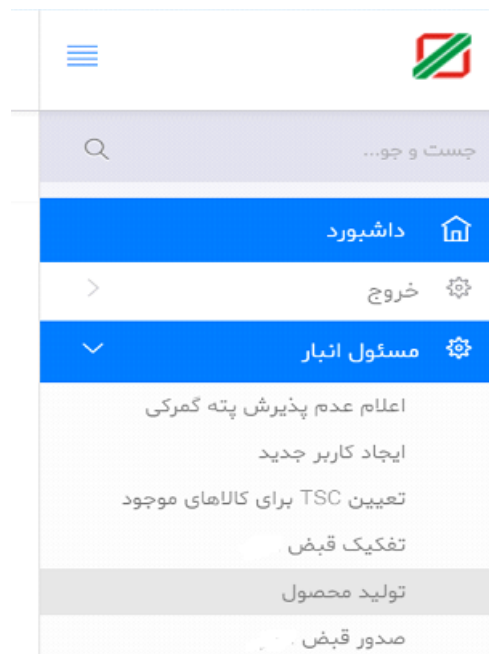
<< 321 >>

© IBB.IF O. کلیه حقوق معنوی این سامانه متعلق به پژوهشکده سامانه های هوشمند کاربردی دانشگاه تهران می باشد.

مراحل ثبت قبض محصول و پیشنویس مجوز صادرات

ثبت اطلاعات محصول تولیدی و میزان تولید و دریافت قبض محصول

پس از ورود به سامانه pcm.irica.ir ، منوی "تولید محصول" را مانند شکل زیر انتخاب نمایید.



مراحل کلی ثبت قبض محصول تولیدی



- تعیین مشخصات محصول (ثبت اطلاعات محصول تولیدی)
- انتخاب قبض مواد اولیه (ثبت اطلاعات میزان کسر از قبض مواد اولیه)
- آماده سازی قبض جهت تولید (مشاهده اطلاعات ثبت شده)
- تأیید نهایی (تأیید نهایی و ارسال به کارتابل گمرک انتخابی جهت تأیید)

مرحله اول تعیین مشخصات محصول

با باز شدن منوی تولید محصول ، نمایش صفحه مانند شکل زیر می باشد.

۱- انتخاب گمرک بررسی کننده (در حال حاضر گمرک اظهارنامه ورود موقت)

با انتخاب نام گمرک ، اطلاعات ثبت شده به کارتابل همان گمرک ارجاع شده و مورد بررسی قرار می گیرد .

دقت نمایید پس از تأیید نهایی این مرحله قابل برگشت نمی باشد.

۲- ثبت اطلاعات محصول شامل :

- a. شرح کالا
- b. مدل کالا
- c. برند کالا
- d. تعداد محصول تولیدی

e. واحد (دستگاه ، عدد ، کیلوگرم و ...)

f. ارزش (ارزش یک واحد از محصول)

g. واحد ارزش (ریال ، دلار صادراتی ، یورو صادراتی) معادل اظهارنامه صادرات

h. وزن واحد محصول (وزن خالص یک واحد از محصول)

i. HS (کد تعرفه گمرکی - معادل اظهارنامه صادراتی)

z. شناسه کالا TSC (در صورت وجود tsc برای محصول کد مربوطه انتخاب و در صورت عدم وجود از 0000 استفاده نمایید.)

k. شماره گواهی تولید (به ازای هر پارت تولید در این قسمت می توانید شماره گواهی تولید خود را وارد نمایید.)

۳- دکمه "تأیید محصول" قبض محصول و اضافه شدن آن به لیست

با زدن این دکمه ، اطلاعات کالای ثبت شده به لیست محصولات اضافه می شود .

نکته مهم 1 : جهت ثبت چند محصول در یک قبض ، پس از انتخاب دکمه "تأیید محصول" ، میتوانید مجدد اطلاعات قسمت 2 را تکمیل نموده و مجدد دکمه "تأیید محصول" را بزنید تا محصول دوم به لیست محصولات اضافه شود.

نکته مهم 2 : لیست محصولات دقیقاً به اظهارنامه صادراتی تبدیل شده ، لذا دقت در ثبت این اطلاعات بسیار حائز اهمیت می باشد .

۴- سابقه محصولات تولیدی

گمرک مورد نظر را انتخاب بفرمایید
تست

سابقه محصولات تولیدی:

Choose One
Choose One
cc : شرح : PR78127-74
cc : شرح : PR78127-46340017
cc : شرح : PR78127-99176518
cc : شرح : PR15300-21960711
cc : شرح : PR15300-28448757
cc : شرح : PR99999-21622250

چنانچه در گذشته از طریق این سیستم محصولی ثبت و یکبار در کارتابیل گمرک مورد تأیید قرار گرفته باشد، در این قسمت قابل انتخاب است.

با انتخاب این گزینه ، اطلاعات محصول انتخابی به صورت اتوماتیک در باکس های کالایی قرار گرفته و نیازی به ثبت مجدد اطلاعات نمی باشد. نکته مهم : دقت کنید در این حالت اطلاعات ، اصلاحات مورد نیاز مانند تعداد کالای تولیدی و ... را اعمال نموده و سپس دکمه "تأیید محصول" را انتخاب نمایید.

۵- دکمه ادامه ، با انتخاب این دکمه ، به مرحله بعدی می رویم.

نمونه اطلاعات ثبت شده

فرم افزودن محصول جهت صدور قبضه

گمرک مورد نظر را انتخاب بفرمایید
تست

سابقه محصولات تولیدی:
Choose One

اطلاعات محصول جهت افزودن :

شرح کالا	برند کالا	مدل
شرح کالای محصول 1	برند کالای محصول 1	مدل کالای محصول 1

تعداد	واحد
10000	دستگاه

ارزش	واحد ارزش
200	USD

وزن واحد محصول	HS
2	...کوشی تلفن همراه (85171210)

شناسه کالا (TSC)	شماره گواهی تولید
0002	123456789

لیست کالای های افزوده شده :

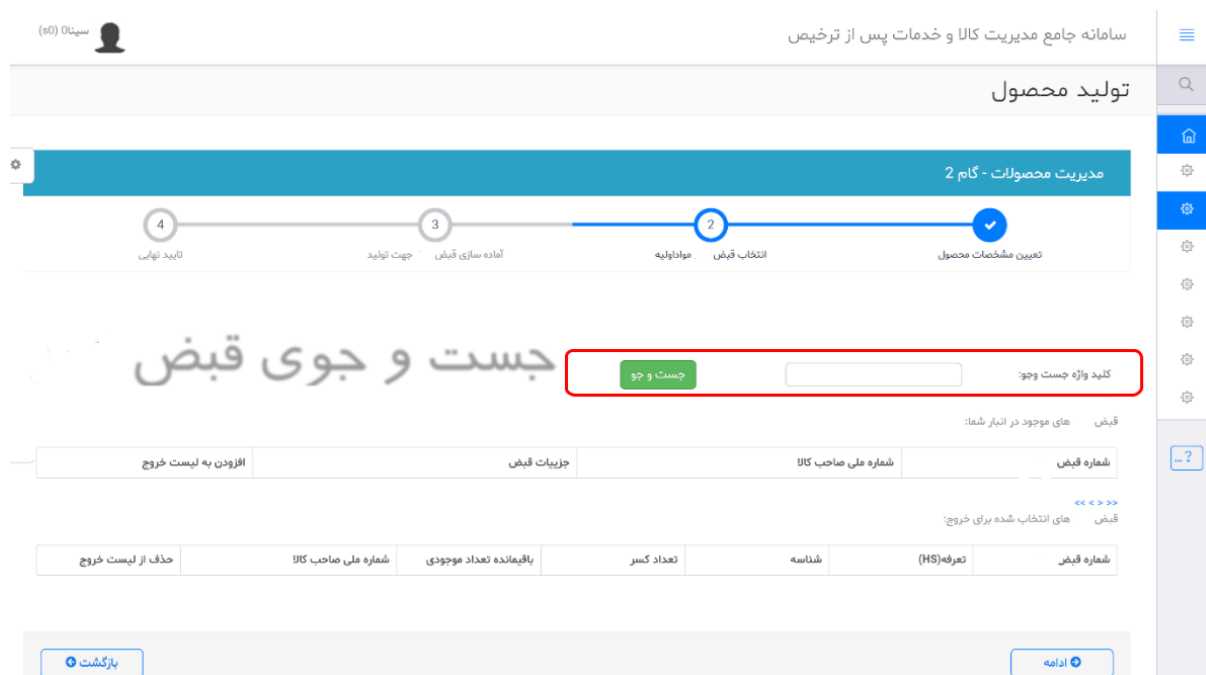
شناسه

تایید محصول

مرحله دوم انتخاب انتخاب قبض اولیه

در این قسمت می بایست مواد اولیه مرتبط با محصولات ثبت شده در قسمت قبل را انتخاب نمایید.

این قسمت بر اساس کیل مصرف بوده و مواد اولیه باید از قبض انتخاب شوند که منشأ آنها پروانه ورود موقت یا واردات قطعی می باشد .



سامانه جامع مدیریت کالا و خدمات پس از ترخیص

تولید محصول

مدیریت محصولات - گام 2

تعیین مشخصات محصول

انتخاب قبض مواد اولیه

آماده سازی قبض جهت تولید

تایید نهایی

قبض های موجود در انبار شما:

شماره قبض

شماره ملی صاحب کالا

جزئیات قبض

افزودن به لیست خروج

قبض های انتخاب شده برای خروج:

شماره قبض

تعارف (HS)

شناسه

تعداد کس

باقیمانده تعداد موجودی

شماره ملی صاحب کالا

حذف از لیست خروج

بازگشت

ادامه

در این قسمت می توانید با ورود شماره قبض مواد اولیه خود ، دکمه جستجو را برای مشاهده اطلاعات آن انتخاب نمایید .

در صورتی که دکمه جست و جو را بدون وارد کردن شماره قبض وارد نمایید ، کل قبض های محصول در انبار واحد تولیدی برای شما نمایش داده می شود.

پس از جستجوی قبض ها ، شکل زیر نمایش داده می شود

شماره قبض	شماره ملی صاحب کالا	جزئیات قبض	افزودن به لیست خروج
AN78145-12	001.4472619	جزئیات	کسر از قبض ۱
AN78145-14	001.4472619	جزئیات	کسر از قبض ۱
AN78145-16	001.4472619	جزئیات	کسر از قبض ۱
AN78145-20	12121212121	جزئیات	کسر از قبض ۱
AN78145-5	001.4472619	جزئیات	کسر از قبض ۱
AN78145-6	001.4472619	جزئیات	کسر از قبض ۱
AN78145-8	001.4472619	جزئیات	کسر از قبض ۱
GA1FQARIHTET4J	00816/493Z	جزئیات	کسر از قبض ۱
IW78127-87875460	80	جزئیات	کسر از قبض ۱

۱. لیست قبض های جستجو شده یا کل قبض مواد اولیه موجود در انبار نمایش داده می شود .

۲. پس از انتخاب قبض مورد نظر مواد اولیه جهت ثبت اطلاعات تعداد/ مقدار استفاده شده از آن قبض ، دکمه "کسر" را

انتخاب نمایید تا صفحه زیر نمایش داده شود.

شناسه قبض	تعداد کالا	وزن کل	شرح کالا	شناسه	تعارف (HS)	میزان کسر از تعداد
IW78127-87875460	9,989	29,000	تست ورود موقت	0000	85171210	200

۱. در این قسمت می بایست بر اساس تعداد کالای باقی مانده ، "میزان کسر از تعداد" را ثبت نمایید .

۲. در این قسمت می بایست محصول مرتبط با این ماده اولیه را انتخاب نمایید ، محصول مورد نظر از لیست محصولات ثبت

شده در مرحله اول ، قابل انتخاب است.

۳. دکمه کسر ، با انتخاب این دکمه ، میزان ثبت شده برای این مواد اولیه از قبض مواد اولیه کسر شده و مانند شکل بعد نمایش داده می شود.

سامانه جامع مدیریت کالا و خدمات پس از ترخیص

تولید محصول

مدیریت محصولات - 2

تعیین مشخصات محصول (2) انتخاب قبض مواد اولیه (3) آماده سازی قبض (4) جهت تولید (5) تایید نهایی

کلیک و ژورنل جست و جو

قبض های موجود در انبار شه:

شماره قبض	شماره ملی صاحب کالا	جزئیات قبض	افزودن به لیست خروج
AN78145-12	0014472619	جزئیات	کسر از قبض از
AN78145-14	0014472619	جزئیات	کسر از قبض از
AN/8145-1b	0014472619	جزئیات	کسر از قبض از
AN78145-50	12121212121	جزئیات	کسر از قبض از
AN78145 5	0014472619	جزئیات	کسر از قبض از
AN78145 6	0014472619	جزئیات	کسر از قبض از
AN78145B	0014472619	جزئیات	کسر از قبض از
GA1FQARIHTET4J	0081674902	جزئیات	کسر از قبض از
IW78127-67875460	90	جزئیات	کسر از قبض از

قبض های انتخاب شده برای خروج:

شماره قبض	تصفیه (HS)	شناسه	تعداد کسر	باقی مانده تعداد موجودی	شماره ملی صاحب کالا	حذف از لیست خروج
AN78145-16	64149090		0.7	0.08	0014472619	حذف
AN78145 6	64149090		0.2	0.05	0014472619	حذف
AN78145-12	64149090		0.2	0.2	0014472619	حذف

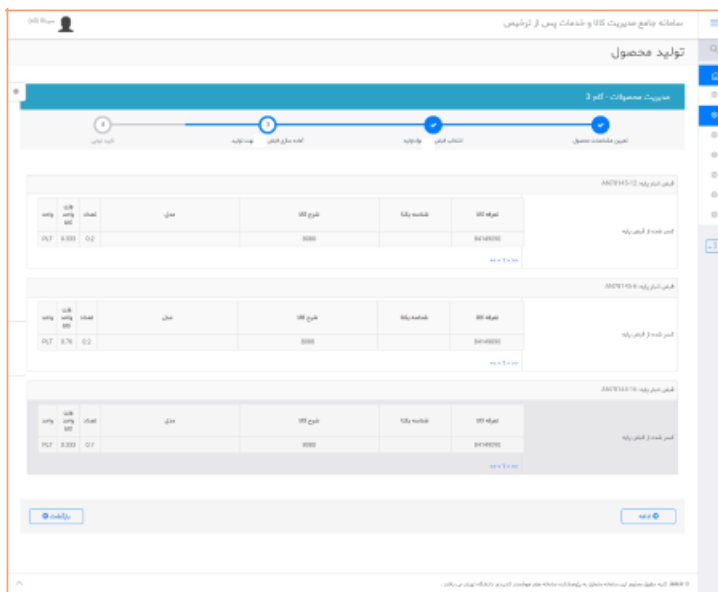
این فعالیت را چند بار و برای قبض های مواد اولیه مختلف می توانید انجام دهید تا مقادیر معادل کیل مصرف محاسبه گردد.

میتوانید قبض های انتخابی را با استفاده از دکمه "حذف" حذف نموده و مجدد انتخاب و ثبت نمایید.

دقت شود ، پس از مرحله آخر (تأیید نهایی) مقدار انتخابی از قبض اصلی کسر می گردد.

با انتخاب دکمه ادامه به مرحله می رویم.

مرحله سوم آماده سازی قبض مواد اولیه جهت تولید



در این مرحله اطلاعات ثبت شده قبض ها نمایش داده می شود .

در این قسمت دقت نمایید اطلاعات وزن واحد مواد اولیه از قبض مواد اولیه نمایش داده می شود. این اطلاعات از اظهارنامه ارزش ورود موقت یا واردات قطعی استخراج می گردد.

در صورتی که اطلاعات مورد تأیید می باشد ، دکمه ادامه را بزنید در غیر اینصورت از دکمه بازگشت جهت اصلاح اطلاعات استفاده نمایید. دقت شود در مرحله بعد دکمه بازگشت وجود ندارد .

با زدن دکمه ادامه به مرحله تأیید نهایی منتقل می شویم.

مرحله چهارم تأیید نهایی

در این مرحله اطلاعات مجدد نمایش داده می شود. پس از انتخاب دکمه تأیید نهایی ، اطلاعات قبض محصول به کارتابل گمرک انتخابی ارسال می گردد و شکل زیر نمایش داده می شود .

سامانه جامع مدیریت کالا و خدمات پس از ترخیص

تولید محصول

محصول با موفقیت در قبض انبار با شناسه PR99999-21622250 و با شماره قبض محصول PC-1FRHLSSV8_JRD در کارتابل جهت بررسی ذخیره شد.

مدیریت محصولات - گام 4

تعیین مشخصات محصول انتخاب قبض مواد اولیه آماده سازی قبض جهت تولید تایید نهایی

کتابی با تعریفه 85171210 و شرح کتابی محصول 1

ردیف	شناسه قبض	شماره فاکتور	وزن واحد	تعداد	مدل
1	PR99999-21622250	FA1FRHLSSHFGCPO	2.00	10000.00	مدل کتابی محصول 1

مواد اولیه با تعریفه 84149090 و شرح 8080

شناسه قبض	شماره فاکتور	میزان کسر	ردیف کالا
AN78145-16	AN78145-16	0.70	1

مواد اولیه با تعریفه 84149090 و شرح 8080

شناسه قبض انبار	شماره فاکتور	میزان کسر	ردیف کالا
AN78145-6	AN78145-6	0.20	1

مواد اولیه با تعریفه 84149090 و شرح 8080

شناسه قبض انبار	شماره فاکتور	میزان کسر	ردیف کالا
AN78145-12	AN78145-12	0.20	1

محصول با موفقیت در قبض انبار با شناسه PR99999-21622250 و با شماره قبض محصول PC-1FRHLSSV8_JRD در کارتابل جهت بررسی ذخیره شد.

تایید نهایی

کتاب حقوق معنوی این سامانه متعلق به پژوهشکده سامانه های هوشمند کاربردی دانشگاه تهران می باشد. © 1396.ill

پس از زدن دکمه تأیید ، پیغام موفقیت نمایش داده شده و شناسه قبض محصول و شناسه پیگیری نمایش داده می شود.

جهت ادامه پیگیری باید به "کارتابل بررسی وضعیت قبض محصول" مراجعه نمایید .

کارتابل بررسی وضعیت قبض محصول

با استفاده از این کارتابل وضعیت قبض محصول را می‌توانید مشاهده و پیگیری نمایید.

در این قسمت می‌توانید شماره قبض محصول که در قسمت قبل نمایش داده شد را وارد نموده یا بدون وارد نمودن اطلاعات، دکمه "جستجو" را انتخاب نمایید تا تمامی قبض های موجود مانند شکل بعد در کارتابل نمایش داده شود.

با کلیک بر روی هر یک از شماره های قبض محصول ، اطلاعات آن مانند شکل زیر نمایش داده می شود.

۱- در این قسمت اطلاعات مشخصات قبض محصول نمایش داده می شود .

- a. شماره قبض
- b. وضعیت قبض محصول
 - i. در حال بررسی (این قبض محصول در کارتابل گمرک اجرایی می باشد)
 - ii. تأیید شده (این قبض محصول توسط گمرک اجرایی تأیید شده و قابل استفاده می باشد)
 - iii. رد شده (این قبض محصول توسط گمرک اجرایی با علت مشخص رد شده است و می تواند توسط تولید کننده ویرایش یا حذف شود)
 - iv. حذف شده (این قبض محصول توسط تولید کننده حذف شده است)
- c. کد گمرک/ نام گمرک
- d. زمان ایجاد قبض محصول
- e. زمان تأیید (در صورت قبض محصول)
- f. زمان رد شدن قبض محصول
- g. زمان حذف شدن قبض محصول
- h. علت (علت ثبت شده توسط گمرک برای رد اطلاعات از این فیلد قابل مشاهده است)
- i. زمان ثبت در کارتابل

۲- در این قسمت اطلاعات محصول و مواد اولیه ثبت شده نمایش داده می شود.

نمونه وضعیت تأیید شده یک قبض محصول

سازمانه جامع مدیریت کالا و خدمات پس از ترخیص

کارتابل بررسی وضعیت قبض محصول

شماره قبض محصول: PR1530021960711

شماره انبار: D-0603165257

شماره قبض: PR1530021960711

مشخصات قبض محصول

کد منطقه	شماره انبار	FA/FR/CH/TH/OU/IS	شماره قفسه	شماره قبض	کد گمرک	وضعیت قبض محصول	تایید شده
3603165257-0			15300	PR1530021960711		وضعیت قبض محصول	تایید شده
زمان ثبت در گمرک	زمان ایجاد قبض	تایید شده	زمان رد شدن قبض	تایید شده	زمان تایید	تایید شده	تایید شده
1400/11/21 12:44	12:43 1400/11/21	12:45 1400/11/21					

اطلاعات محصولات

ردیف	HS	شماره	شرح گمرک	شرح HS	تعداد	وزن واحد	واحد	برند	مدل
1	85	01022120	33	33	11.0	22.0	بومین	88	84

مشخصات مواد اولیه ها

ردیف	شماره قبض انبار	HS	شرح گمرک	شرح HS	تعداد	وزن واحد	واحد	برند	مدل
1	8/78127-8/781468	85171210	85171210	تست ورود موقت	1	3,000,000			

کارتابل بررسی وضعیت قبض محصول

بازرسی

پس از تأیید قبض محصول می بایست از منوی "پرینت قبض محصول" نسبت به دریافت رسید چاپی قبض محصول خود اقدام نمایید.

نمونه رد شده یک قبض محصول

سامانه جامع مدیریت کالا و خدمات پس از ترخیص

کارتابل بررسی وضعیت قبض محصول

شماره قبض محصول: PR99999-36635403

شماره اثران: 0-0603165257

شماره قبض: PR99999-36635403

شماره قبض: PR99999-36635403

شماره قلمرو: FA13994MMRQPKA

شماره قلمرو: 99999

کد گرید: 1400/11/21

رد شده

شماره قبض: 0603165257-0

شماره اثران: 1400/11/21

زمان ایجاد قبض: 1400/11/21 15:09

زمان ثبت در کارتابل: 1400/11/21 15:09

نامشخص

زمان رد شدن قبض: 15/12/1400/11/21

زمان حذف شدن قبض: نامشخص

نامشخص

نامشخص

اطلاع اطلاعات محصولات

ردیف	HS	شماره قبض	شرح گرید	شرح HS	تعداد	وزن واحد	واحد	نوع	محل
1	8502	85171210	شرح کالی محصول 1	شرح کالی محصول 1	10000.0	2.0	دستگاه	برید کالی محصول 1	محل کالی محصول 1

قبضات مواد اولیه ها

ردیف	شماره قبض اثران	HS	شرح گرید	شرح HS	تعداد	وزن واحد	ردیف محصول
1	8876127-67875460	85171210	شرح کالی محصول 1	شرح کالی محصول 1	0.23	3,000,000	1

حذف

ویرایش

ثبت را ذکر نبردارید

© 1388 - همه حقوق محفوظ این سامانه متعلق به پژوهشگاه سمانه جان میباشند. تمامی حقوقی دانشگاه تهران می باشد.

در زمان رد شدن قبض محصول دو امکان "ویرایش" و "حذف" در اختیار تولید کننده قرار گرفته است. "حذف": (پیشنهادی)

با انتخاب این گزینه و ثبت علت ، این قبض محصول حذف شده و موجودی مواد اولیه به قبض های اولیه برگشت داده می شود.

نکته مهم : تا زمان حذف قبض محصول ، موجودی قبض های مواد اولیه برگشت داده نمی شود.

"ویرایش" : با استفاده از این قسمت می توانید مجدد به قسمت ثبت محصول مراجعه نموده و اطلاعات قبض محصول را ویرایش و از ابتدا ثبت نمایید.

نمونه قبض محصول با وضعیت رد شده

سامانه جامع مدیریت کالا و خدمات پس از ترخیص

سینا 0 (60)

کارتابل بررسی وضعیت قبض محصول

شماره قبض محصول: PR15300-44516666 جستجو

شماره قبض: PR15300-44516666 شناسه انبار: 0-0603165257

مشخصات قبض محصول

شماره قبض:	شماره فاکتور:	شماره انبار:	کد منطقه:
PR15300-44516666	FA1FRHEMU0KNVR	0603165257-0	

مشخصات قبض محصول

شماره قبض:	وضعیت قبض محصول:	کد گمرک:	شماره انبار:	زمان ایجاد قبض:	کد منطقه:	زمان تایید:	علت:
PR15300-44516666	حذف شده	15300	0603165257-0	12:46 1400/11/21	1400/11/21 12:47	12:55 1400/11/21	تست عدم تایید علت حذف کردن: حذف شود

اطلاعات محصولات

ردیف	HS	شناسه	شرح گمرکی	شرح کالا	تعداد	وزن واحد	واحد	برند	مدل
1	01022120	33	cc	cc	11.0	22.0	بویین	ee	dd

مشخصات مواد اولیه ها

ردیف	شماره قبض انبار	HS	شرح گمرکی	شرح کالا	تعداد	وزن واحد	ردیف محصول
1	IW78127-87875460	85171210	تست ورود موقت	تست ورود موقت	2	3,000,000	1

داشبورد

خروج

مسئول تولیدی

مسئول تولیدی (جدید)

ورود

کارتابل تایید محصول

کارتابل وضعیت قبض محصول

کارتابل بررسی وضعیت قبض محصول

راهنما ?

تکمیل اظهارنامه صادراتی از محل قبض محصول

برای تکمیل اظهارنامه صادراتی از محل ورود موقت یا واردات قطعی، در سامانه EPL ، با استفاده از منوی "دور اظهاری صادرات با قبض محصول" ، نسبت به تکمیل اظهارنامه اقدام نمایید.

برای این منظور پس از انتخاب این منو و پس از مرحله قوانین و توافق نامه، شکل زیر نمایش داده می شود .

The screenshot displays the EPL system interface for the 'دور اظهاری صادرات با قبض محصول' (Export Declaration with Product Receipt) process. The main area shows a progress bar with 11 steps, where step 2 is currently active. The steps are:

- 11: اتمام فرآیند
- 10: صدور مجوز ورود کامیون
- 9: مشاهده وضعیت اظهار
- 8: صدور کوتاژ
- 7: تایید و ارسال
- 6: اضافه کردن مدارک
- 5: ورود مجوز سازمان بورس
- 4: ورود مجوز
- 3: ورود اطلاعات
- 2: دریافت اطلاعات قبض محصول (Active Step)

Below the progress bar, there is a text input field for 'شماره قبض انبار محصول:' and a green button labeled 'دریافت قبض محصول'. At the bottom, there are two buttons: 'بازگشت' (Back) and 'ادامه' (Continue).

شماره قبض محصول خود را وارد نموده و سپس اطلاعات اولیه اظهارنامه نمایش داده می شود.

سایر مراحل به مانند گذشته قابل انجام است که میتوانید به کتاب آموزشی صادرات مراجعه نمایید .

شماره تماس پشتیبانی

43891

پشتیبانی

Help.irica.ir

